

Ce livret a été réalisé par

**Sandrine Noicy**  
(Infirmière Coordinatrice de greffe  
01 30 75 45 38)

et l'équipe soignante  
de l'unité d'hématologie et  
de thérapie cellulaire.

Direction de la Communication - Hôpital NOVO - Maquette : Direct Graphic - Décembre 2023 - D9503



## **Livret d'information**

### Unité de thérapie cellulaire Autogreffe de cellules souches

**Chef de service : Docteur Ioana VAIDA**

# Sommaire

Présentation du service ..... p.3

1. Les locaux. .... p.3

2. Le personnel. .... p.3

3. Volet administratif. .... p.4

4. Nos coordonnées téléphoniques. .... p.4

Votre hospitalisation ..... p.5

1. Pourquoi la nécessité d'hospitalisation en secteur stérile ? ..... p.6

2. Votre entrée en secteur protégé ..... p.7

3. Votre hospitalisation en chambre de greffe ..... p.8

Vous allez être prochainement hospitalisé(e) dans notre établissement dans le cadre de votre autogreffe de cellules souches hématopoïétiques.

Ce livret vous est destiné et a pour objectif de vous informer et de vous aider à comprendre les particularités de cette hospitalisation.

Vous y trouverez une présentation de l'unité, des explications sur des termes médicaux ainsi que des informations concernant le déroulement de votre hospitalisation.

**L'équipe d'Hématologie et de Thérapie Cellulaire**

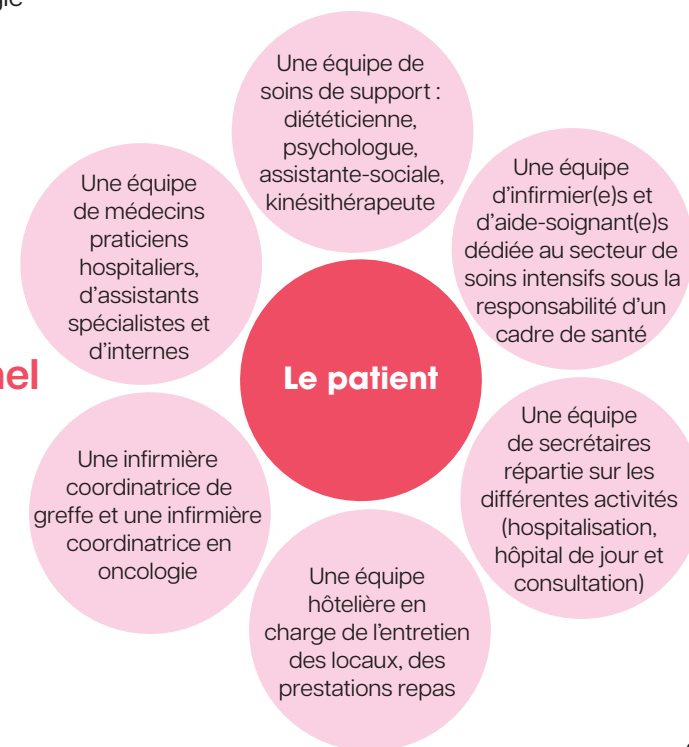
## Présentation du service

### 1. Les locaux

L'unité d'Hématologie et de Thérapie Cellulaire se compose

- d'un secteur d'hospitalisation traditionnelle,
- d'un secteur de soins intensifs.

### 2. Le personnel



### 3. Volet administratif

La date théorique de votre admission aura lieu le : . . . . . à . . . . .

Le traitement de chimiothérapie sera démarré le : . . . . .

La réinjection des cellules souches (greffe) aura lieu le : . . . . .

Ces dates vous seront confirmées par votre médecin référent.

Nous vous demandons de passer impérativement au service des admissions afin de réaliser votre entrée.

Au décours de la consultation pré-greffe, le médecin référent vous informera des modalités du processus de greffe.

**Dans l'objectif d'évaluation de notre activité greffe** (bilan annuel obligatoire), nous sommes dans l'obligation d'enregistrer notre activité auprès de l'Agence de la Biomédecine.

L'ensemble de l'activité de greffe doit aussi être signalé auprès d'une société scientifique européenne (EBMT : European society for Blood and Marrow Transplant). Nous vous demanderons votre accord afin d'enregistrer, de façon anonyme, certaines de vos données cliniques et biologiques.

### 4. Nos coordonnées téléphoniques

Cadre de santé : 01 30 75 54 92

Poste de soins infirmier : 01 30 75 54 95

Secrétariat hospitalisation : 01 30 75 49 77

## Votre hospitalisation

### Deux cas nécessitent l'hospitalisation en secteur stérile :

- Soit une hospitalisation avec un traitement de chimiothérapie lourde,
- Soit une hospitalisation avec un traitement d'intensification avec réinjection de cellules souches.

Votre hospitalisation se fera en secteur protégé dans la partie soins intensifs. Ce secteur se compose de 6 chambres individuelles avec une douche dans un environnement d'air contrôlé.



L'objectif d'une hospitalisation en secteur de soins intensifs est de limiter le risque de complications infectieuses.

## 1. Pourquoi la nécessité d'hospitalisation en secteur stérile ?

→ Le traitement de votre maladie nécessite un traitement intensif par chimiothérapie avec des effets secondaires transitoires, notamment la diminution des globules blancs, aussi appelé « **aplasie médullaire** ».

→ Cette période d'aplasie s'accompagne généralement d'une :

- baisse des globules rouges, entraînant potentiellement une transfusion de globules rouges,
- baisse des plaquettes, entraînant la nécessité d'une transfusion de plaquettes.

### Quel est le rôle des globules blancs, des globules rouges et des plaquettes ?

#### Rôle des globules blancs :

Les globules blancs sont les cellules sanguines qui s'occupent de la défense de notre organisme contre les attaques extérieures des virus, bactéries...

Pendant cette période d'aplasie, vous serez plus fragile, plus sensible à des complications infectieuses d'où la nécessité de vous hospitaliser dans un secteur protégé, limitant le risque de complications infectieuses.

#### Rôle des globules rouges :

Les globules rouges sont les cellules sanguines qui apportent l'oxygène aux cellules de l'organisme.

Avoir moins de globules rouges se traduit par une fatigue, un essoufflement, une pâleur.

#### Rôle des plaquettes :

Les plaquettes sont les cellules sanguines qui servent à la coagulation en cas de coupure par exemple.

Avoir une baisse de plaquettes se traduit par un risque de saignement spontané comme par exemple un saignement de nez ou des gencives lors du brossage des dents, ou l'apparition de petits hématomes de la taille d'une épingle.

## 2. Votre entrée en secteur protégé

Votre hospitalisation va nécessiter des précautions particulières.

### ○ La chimiothérapie pré-greffe

Vous recevrez une chimiothérapie d'une durée variable selon votre pathologie.

Ce traitement a des effets secondaires.

En voici les principaux :

- Nausées, vomissements, mucite, diarrhée
- Fatigue
- Hyperthermie, aplasie
- Chute des cheveux

Des traitements médicamenteux vous seront administrés pour limiter certains effets secondaires (par exemple, des traitements anti-nauséeux).

N'hésitez pas à signaler vos symptômes et votre ressenti à l'équipe soignante.

### ○ La réinjection des cellules souches

48h après la fin de votre chimiothérapie, la réinjection des cellules souches aura lieu. Elle se déroule sur votre voie centrale et dure de 30 minutes à 1 heure selon le volume du greffon.

Ces cellules ont pour rôle d'écourter la période d'aplasie.



### ○ L'aplasie

Les jours suivants la réinjection, c'est la période d'aplasie. Pour favoriser la sortie d'aplasie, il pourra vous être administré des facteurs de croissance. Ce produit vous aidera à fabriquer les globules blancs.

La complication la plus courante est **la fièvre**. Cela nécessitera la mise en place d'antibiotiques par voie veineuse.

Votre sortie du secteur de soins intensifs dépendra de la sortie d'aplasie.

La durée  
de votre  
hospitalisation  
sera de  
3 à 4 semaines.

### 3. Votre hospitalisation en chambre de greffe

Pour votre sécurité, le personnel soignant prendra des mesures d'hygiène strictes. Nous vous demandons ainsi qu'à votre famille de respecter les consignes qui vous seront données.

#### ○ Pourquoi toutes ces mesures ?

Notre organisme (la peau, la muqueuse buccale, le tube digestif) contient normalement certains germes. Un équilibre est créé entre nos défenses immunitaires et ces germes pour ne pas que ces derniers prolifèrent et deviennent pathogènes.

Pendant la période d'aplasie mais aussi à cause de l'impact du traitement de chimiothérapie sur les défenses immunitaires (globules blancs), ces germes peuvent être la source de diverses infections.

#### ○ Hygiène corporelle

Vous devrez amener :

- un nécessaire de toilette **NEUF** comportant :
  - une brosse à dents souple
  - un tube de dentifrice
  - un savon liquide ou gel douche (pas de savonnette)
  - déodorant, crème visage....
- une paire de chausson **NEUVE** en plastique
- un rasoir électrique **PROPRE**

Vous devrez réaliser votre toilette quotidiennement au lavabo. Il est impératif d'insister sur les zones où la sudation est importante (cou, aisselles, pli de l'aîne...)

Une solution à bains de bouche vous sera donnée. Les bains de bouche servent à diminuer les mucites et les infections buccales. Pensez à signaler à l'équipe soignante si vous êtes porteur d'un appareil dentaire.

**Pensez à utiliser du Produit Hydro-Alcoolique après chaque passage aux toilettes.**

#### ○ Votre linge

Vous devrez ramener votre linge (en coton ou supportant une température de lavage à 60°). Vous devez prévoir 1 change complet par jour. Nous vous conseillons d'apporter suffisamment de linge pour 7 jours avec au minimum :

- Pyjamas ou chemises de nuit
- Paires de chaussettes
- Slips ou culottes
- Gants de toilettes
- Grandes serviettes de toilette ou petites serviettes
- Jean, tee-shirt

Au préalable, vous devrez laver votre linge à 60°, séché de préférence au sèche-linge et repassé en utilisant de la vapeur.

Le linge une fois propre, séché et repassé **doit être mis dans un sac en plastique fermé** (type sac de congélation). **Il sera remis en main propre au personnel soignant. Cette démarche doit être la même tout au long de votre hospitalisation.**

Votre linge sale sera rendu le soir à votre famille pour l'entretien. (cf. paragraphe ci-dessus)

#### ○ Vos affaires personnelles

Vous pourrez faire entrer dans la chambre de greffe :

- un téléphone portable
- un ordinateur portable préalablement nettoyé
- une console de jeux propre
- un poste de radio/CD propre
- un livre neuf sous emballage plastique ou pris au milieu de la pile
- des photos pourront être mises dans une pochette plastique
- des livres de jeux sous pochettes plastiques

